

# MĚSTSKÝ DŮM V ULICI MILADY HORÁKOVÉ

BRNO

HELENA BORÁKOVÁ, DALIBOR BORÁK  
PŘIPRAVILI EVA BÍLKOVÁ, MICHAL JANATA

Ulice Milady Horákové v Brně byla kdysi významnou městskou třídou. Na počátku 20. století zde vyrostly klenoty brněnské moderny – dvojice bohatě zdobených nájemních domů (14 – 16), které vyprojektoval Josef Müller, a opodál byla v roce 1904 podle projektu Huberta Gessnera vystavěna Okresní nemocenská pokladna (24 – 26). Je to vynikající dílo člena uměleckého spolku Wiener Sezession, rozvíjející architektonické zásady jeho učitele Otto Wagnera. Jde o významný doklad geometrizující fáze vídeňské secese, preferující účel, jemně se podřizuje konstrukce a materiál. Příklad progresivního užití keramického obkladu. Fasáda vyskládaná z červených a zelených glazovaných cihel je neobvyklou kombinací barev a zaujme nejen barevností, ale také díky osazeným arkýřům svojí členitostí. V současné době působí trochu omšelým dojmem, a to zvláště vůči dvěma rekonstruovaným již zmíněným nájemním domům. Na svůj nový kabát čeká.

Mezi těmito významnými sousedy vyrostl v proluce na místě, kde kdysi stával tzv. Juranův dům a později až do roku 2006 zde byl provozován autobazar, zcela nový polyfunkční objekt se vzorkovnou-obchodem,

administrativou, dvěma mezonetovými byty a podzemní garáží. Klient navázal na svoji předchozí spolupráci s architektem a splnil si svůj sen. Jeho představou byl jednoduchý dům, barevně střídmy, moderního designu a především funkční. Navržený dům se stal integrální součástí ulice a vědomě navázal na okolní stavby. Je logickým pokračovatelem historického vývoje městských domů.

Určitým problémem se ukázal legislativní požadavek na počet parkovacích míst. Devět stání, ke kterým je přístup průjezdem, jenž zároveň slouží jako autovýtah zaparkovaný v poloze přizemí, bylo umístěno ve dvorní části za domem. Některá z nich budou časem stíněna proucí zelení na navržené pergole ze zinkovaných profilů. Ostatních 12 stání bylo navrženo v podzemní garáži, která se nachází v suterénu pod budovou a plochou dvora.

Dalším regulativem byl požadavek na výšku budovy. Paradoxem je, že radiotelegrafní paprsek vedoucí napříč městem těsně nad střechami budov brání „růstu“ města. Navržený polyfunkční dům navazuje výškou na okolní zástavbu. Ve dvorní části má sedm podlaží, kde se nachází mezonetové byty, ustupuje, tak jako ustupují sedlové střechy

TOP REALIZACE

5

sousedních domů, a ubírá na hmotě objektu. Celková výška domu je stejná jako výška domu Milady Horákové 24. Odstupňovaná podlaží vytvořila před byty plochu, která byla využita pro umístění teras. Zábředlí je z lepeného bezpečnostního skla upevněného sevrěním a je bez horního madla. Pro navození ještě většího pocitu souměrnosti s ulicí tvoří podlahu teras betonová dlažba.

Dům se nachází v místech, kde kdysi protékala říčka Ponávka, ta byla poněkud nedůsledně zatrubněna a nyní teče v blízkém podzemí. Celé území je oblast naplavenin této říčky. Zvodnělé pisky se střídají s proměnlivými šterkovými lavicemi a hlinitojílovými ččkami. Na celém staveništi je souvislá a vysoká hladina spodní vody, navrtná v úrovni cca 2,2 m pod povrchem. Zakládací podmínky byly velice složité. Objekt je založen na pažených velkopřímých pilotách a železobetonové základové vaně. V místech dojezdů výtahů jsou železobetonové dojezdové šachty. V suterénu objektu se nachází garáže. V prvním podlaží je umístěn průjezd, vstup do komunikačního bloku budovy se schodištěm a výtahem, dále pak obchod, který může být i dvoupodlažní. Je připraveno propojení s druhým podlažím ocelovým

situace



vnitřním schodištěm. Ve třetím, čtvrtém a pátém podlaží jsou umístěny variabilní pronajimatelné plochy, kde mohou být kanceláře nebo byty. Volná dispozice okolo schodišťové věže a instalační šachty v každé ze štitových stěn umožňuje vestavět do každého poschodí prostory pro jednoho nebo dva nájemníky.

V šestém a sedmém podlaží jsou dva mezonetové byty s balkony a lodžii. Jeden má výměru 128 m<sup>2</sup> a terasy o výměře 42 m<sup>2</sup>, druhý má výměru 162 m<sup>2</sup> a terasy o výměře 42 m<sup>2</sup>.

Celá budova má půdorysné rozměry 13,4 x 18,0 metrů, parkoviště ve dvorní části 13,4 x 15,5 m.

Parter a 2. NP jsou obloženy deskami z umělého kamene s velkoplošným zasklením. Zbytek uliční fasády je omitáný na zateplovacím systému. V uličním průčelí domu jsou v administrativní části navržena velká francouzská okna. Nad okny jsou kryty vestavěných žaluzií a nasávacích otvorů VZT. Hliníková okna s nevyššími žaluziemi zachovávají horizontálu, nikoliv však vertikálu. Jejich velikost i výška je různá, na fasádě vytváří hřravou mozaiku. V interiérech okna bez parapetů a různých výšek tvoří působivý výtvarný akcent, který vyžaduje i originální řešení celého interiéru. Návrh byl součástí projektu. V interiéru mezonetových bytů byly použity jak vybrané výrobky z nabídky designérských firem, tak výrobky zhotovené na míru – stěny pro audio- a videotechniku, vestavěné šatny u každého z pokojů a kuchyňské linky. Pro prosvětlení prostoru předsíně byla navržena prosklená stěna, graficky pojednaná výtvarnicí Magdalenou Řičnou. Motiv symbolizující živly země, voda, vzduch nalezneme i na skleněném obkladu za kuchyňskou linkou. Kromě návrhu skleněných tabulí výtvarnice řešila i informační systém v celé budově. Použitý materiál – eloxovaný hliník – reflektuje architektonický design a zpřijemňuje pobyt v domě.

## TECHNICKÉ ŘEŠENÍ STAVBY

**Svislé nosné konstrukce** Příčný dvojtrakt s vnitřní tztužující železobetonovou schodišťovou věží z pohledového betonu.

**Stropy** Stropy jsou monolitické železobetonové desky tl. 220–240 mm vetknuté do obvodových železobetonových stěn nebo trámů v případě uložení ve stěnách z keramických tvárníc. U schodišťové věže jsou stropní desky zespolu zesíleny.

**Podhledy** V průjezdu je zavěšený podhled kryjící VZT instalace a osvětlení. Je z zasklených L-profilů s výplněmi z pozinkovaných pórorostů.

Ve vzorkovně v 1. NP a ve 2. NP je minerální skládaný podhled. Podhledy jsou s viditelnou mřížkou. Na spodním lici střešní konstrukce v bytech v 7. NP je podhled pevný sádrokartonový.

**Nosná konstrukce střechy** Nosná konstrukce střechy je z ocelových profilů, uložených na stěných centrální železobetonové věže a na obvodových stěnách objektu. Na profilech jsou uloženy dřevěné krokvíčky, zavětrované dřevěným bedněním jako podklad pro další vrstvy střešního souvrství.

**Střešní plášť** Na nosné konstrukci střechy je položena tepelná izolace z minerálních desek Orsil S. Na izolační vrstvu je položena separační textilie a hydroizolační fólie. Mezistřešní žlaby jsou z poplastovaného plechu. Pod krokve je položena celoplošně parotěsná zábrana a na hliníkové profily je zavěšen sádrokartonový podhled.

**Schodiště** Hlavní schodiště je železobetonové a je součástí střední železobetonové věže, do které je po stranách vetknuto. V bytové části jsou v mezonetových bytech dvě železobetonová schodiště šířky 1200 mm. Schodišťová ramena jsou v interiéru zespolu omitána, plochy stupňů i podstupnic jsou obloženy dřevěnými lamelami.

## Okna, zasklení a skleněná zábradlí

Zasklení parteru – vzorkovny v 1. a 2. NP je plošné, izolačním dvojsklem, strukturální, lepené na kovovou konstrukci bez vnějších upevňovacích a krycích lišt. Konstrukce pro zasklení je umístěna tak, aby při styku skla s deskami z umělého kamene nebyla viditelná

TOP REALIZACE

6

a sklo bylo v líci s umělým kamenem. Pás skla před stropní konstrukcí nad 1. NP je zasklen stejným způsobem, vnitřní sklo dvojskla je neprůhledné, smaltované.

Okna a francouzská okna v administrativní části jsou hliníková otevíravá a výklopná. Zasklení je izolačním dvojsklem (U = 1,1 W/m<sup>2</sup>K; R<sub>wi</sub> = 39 dB), venkovní hliníkové vestavné žaluzie s manuálním ovládním zevnitř budovy.

Všechna hliníková fasádní okna mají povrchovou úpravu hliníkových rámu v provedení přírodní elox. Rámy pevných částí okenních stěn jsou z boku a nahoře překryty zateplovacím fasádním systémem, dole jsou viditelné – tak je umožněno vytékání kondenzátu otvory v rámech.

Zábředlí u francouzských oken je z bezpečnostního lepeného skla (2 x 6 mm) do AL profilů, bez horního madla.

Zábředlí na terasách v 6. a 7. NP bytové části je z bezpečnostních lepených skel upevněných sevrěním – sešroubováním kovovou pánsnicí při spodní hraně zábředlí. Mezi jednotlivými pláty zábředlí jsou mezery 10 mm. Zábředlí je bez horního madla.

**Tepelná izolace** Tepelná izolace obvodového pláště je provedena z celoplošně nalepených minerálních desek s kolmou orientací vláken. Tepelná izolace střešního pláště je z minerálních desek.

## Pergola a jardiniera pro popínavou zeleň

Na dvoře je umístěna pergola a betonová jardiniera pro popínavou zeleň. Pergola je ze zinkovaných profilů s nerezovými lanky na napínacích. Jardiniera je z pohledového monolitického betonu.

**Autovýtah** Nákladní hydraulický autovýtah je určený pro přepravu automobilů i s řidičem mezi 1. NP a 1. PP. Nosnost 3200 kg, rychlost 0,25 m/s. Zdvih 2720 mm, velikost kabiny 2400 x 5900 mm. Dveře automatické čtyřdílné, centrální. Strojovna výtahu je v 1. PP vedle šachty.

## O PROJEKTU S HELENOU BORÁKOVOU A DALIBOŘEM BORÁKEM

**Navržený polyfunkční dům vyplňuje proluku a zaujímá čestné místo mezi dvojicí nájemních domů Josefa Müllera a domem Okresní nemocenské pokladny od Huberta Gessnera. Do jaké míry jste byli ovlivněni kontextem okolí?** Ulice Milady Horákové byla založena jako významná městská třída a jsou na ní dobré domy. Samozřejmě jsme chtěli my i klient, aby totéž říkali lidé o našem domě.

**Jak moc pro vás byl závazný brněnský genius loci a v čem ho spatřujete?** Spojení stavby s místem je základem. Pro Brno je typický dvoupodlažní parter, kde zpravidla byly obchody či kavárny, a pak všude přítomné čisté tvary funkcionalismu.

**Jakou roli sehrává barevnost? Černobílá fasáda tvoří kontrast se zdobnými fasádami sousedních domů z počátku minulého století. Vážíme si rovnováhy. Na ulici je dekorativních prvků hodně. Rozmístění oken na našem domě je také dekorem. Přidat do toho ještě barvy by bylo příliš.**

**Jak vnímáte tento dům v rámci své dosavadní tvorby?** Dům je na dobrém místě a jsme přesvědčení, že se povedl. Máme radost, že si to myslí i klient. Z opravdu autorských domů je dosud nejvýznamnějším.

**V čem je pro vás důležitý a existuje pro vás z něho nějaké poučení do budoucna?** Díky neobyčejné shodě mezi názory klienta a našimi názory můžeme říci, že jsme to takto chtěli. To se nestává často a je to důležité. Poučením by mohlo být „pracovat jen pro kultivané klienty“, ale nevím, zda to dodržíme...

**Jak vnímají novostavbu obyvatelé okolních budov?** Mluvili jsme s lidmi z managementu americké firmy, která sídlí ve velké administrativní budově na druhé straně ulice. Ptali se, zda je možné pronajmout si byty v horních poschodích a zda projektujeme i větší kancelářské domy.

**Váš klient měl jasnou představu o jednoduché minimalistické stavbě a její funkcčnosti. Jak probíhal váš dialog?**

**Vyskytly se v návrhu nějaké kompromisy?** Pro rodinu klienta jsme již navrhli dům, ve kterém bydlí. On i my jsme věděli, že při návrhu bude v podstatě členem týmu a bude přinášet řadu cenných informací. Nešlo o kompromisy, šlo o spolupráci od počátku.

**Jaké jsou celkově vaše zkušenosti se stavebníky a může architekt sehrát úlohu při jejich kultivaci?** Slovo kultivace není správné. Klient je prostě profesionálem ve svém oboru, a proto má peníze na stavění. Architekti jsou profesionály, kteří mnoho hodin denně harmonizují provozní, technická, ale také výtvarná a obecně kulturně-historická hlediska. Jde o to, aby každý porozuměl tomu, že o něčem ví více a v něčem musí naslouchat druhým. Architekt se tak při spolupráci dozví nové věci, o kterých toho mnoho nevěděl, od klienta a naopak. V otázkách výtvarných a o harmonizaci by toho měl vědět více architekt. Moudrým je ten, kdo naslouchá.

**V této souvislosti by měla padnout otázka, nakolik jsme pozadu za ostatní Evropou, co se týče celoživotního vzdělání jak profesního, tak veřejnosti?** Období, kdy duchovní život a kultura, jejíž základním předpokladem je kontinuita, byly ideologicky zmrzačeny, přineslo katastrofální rozvrat hierarchie hodnot. Jde o podstatu, jako je spravedlnost a mravnost. To se bude po několik generací projevovat v celém životě společnosti, v kultuře, která musí vycházet ze samé podstaty, nejvíce. V západní části Evropy to nemají.

**Kromě stavby jste řešili i interiérové vybavení mezonetových bytů. To je pro architekta téměř ideální stav. Vycházeli jste z produktů na našem trhu, či jste interiérově vybavili vlastními návrhy?** Asi polovina jsou dostupné výrobky, kuchyně, stěny pro mediální techniku, vitráž a podobně vždy navrhujeme dle místa, způsobu života a požadavků klientů.

**Jaké spektrum činnosti by měla zahrnovat činnost architekta, aby dostál své profesi?** Základní rolí architekta je být mediátorem. Zprostředkovat dialog mezi účastníky

TOP REALIZACE  
ROZHOVOR

8

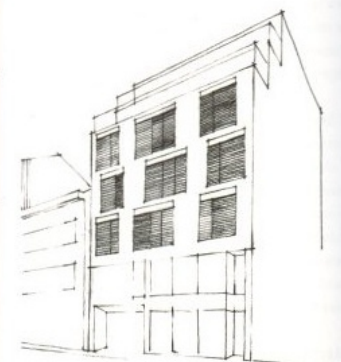
navrhování, provést analýzu vstupů a celostním způsobem vše zpracovat do návrhu tak, aby výsledné dílo bylo harmonické a kulturní. Určitě by měl mít rozhodující slovo koordinátora po celou dobu vzníkání – od zmíněné analýzy vstupů až po detaily v prováděcím projektu. Samozřejmě potom také autorský dozor na stavbě, a to s pravomocí rozhodnout, zda věc byla udělána tak, že za ni klient má zaplatit.

**Dům se nachází v centru města, museli jste přijmout nějaká regulační opatření?** Jistě, zejména výška domu byla ovlivněna předepsanou výškou římsy uliční fasády a radiotelegrafickým paprskem nad budovou. Klient i my bychom raději měli budovu o patro vyšší.

**Kde je podle vás hranice mezi svobodou architekta a nutností respektovat sociální, ekologické a jiné souvislosti?** Být architektem je službou tvůrce. Rozhodujícím slovem je zodpovědnost, svobodu chápe každý jinak a také si ji jinak vymezí.

## TOP REALIZACE

9



skica

## SE STAVBYVEDOUCIM TOMÁŠEM MARUŠKOU

**Jak jste zakázku získali? Jednalo se o vaši první spolupráci s architektem a klientem? Zakázku jsme získali v otevřeném výběrovém řízení.**

**V čem byla tato zakázka specifická?**

Tento typ architektury klade důraz na kvalitní a včasnou výrobní přípravu již ve fázi hrubé stavby. Na stavbu byl zpracován velmi dobrý prováděcí projekt. Po výběru finálních subdodavatelů – pasířů, sklenářů, dodavatelů exteriérových žaluzií, bylo třeba upravit rozměry navazujících konstrukcí tak, aby byla dodržena idea architekta.

**Stavba se nachází na jedné z nejrušnějších tříd města. Jakým způsobem byla zajištěna logistika? Bylo potřeba přijmout nějaká mimořádná omezení? Nebylo možné omezit automobilovou a tramvajovou dopravu. Měli jsme povolení jen minimálního občasného záboru. Proto jsme se nevyhnuli práci o víkendech a v noci. Navíc nad stavbou prochází diagonálně rádiový signál s ochranným pásmem. Zvolili jsme variantu pohybu ramene věžového jeřábu pod ním. To si vyžádalo změnu technologie provedení nosných konstrukcí posledního 7. NP a střechy tak, abychom se obešli už bez jeřábu. Jeho demontáž byla provedena autojeřádem o hmotnosti 160 tun v brzkých ranních hodinách, kdy na přilehlé tramvajové trati zajišťují provoz autobusy. Přes všechnu snahu nabrala první ranní tramvaj pětiminutové zpoždění.**

Železobetonového suterénu na technologii vodostavebních betonů – bílé vany. Samostatnou kapitolou jsou pohledové betony ve schodišťové šachtě. Ty nám daly pořádně zabrat.

**Podmínkou pro získání stavebního povolení bylo zajistit odpovídající počet parkovacích stání. Ta byla řešena jednak ve dvorní části a jednak v podzemí, kam je přístup zajištěn automobilovým výtahem. Vyžádalo si vybudování spodní části stavby nějaká netypická řešení? Stavba vznikla v průlce historické zástavby z konce 19. století. Při hloubení stavební jámy založené na velkopřímýslých pilotách došlo vlivem dynamických účinků k pohybu štitové zdi sousední budovy. Práce musely být přerušeny, objekt byl staticky zajištěn táhly a štít byl podepřen mikropilotami. Kořeny má tato událost již v době na konci druhé světové války, kdy byl objekt na naší parcele vybombardován a došlo zřejmě k narušení statiky i sousední budovy.**

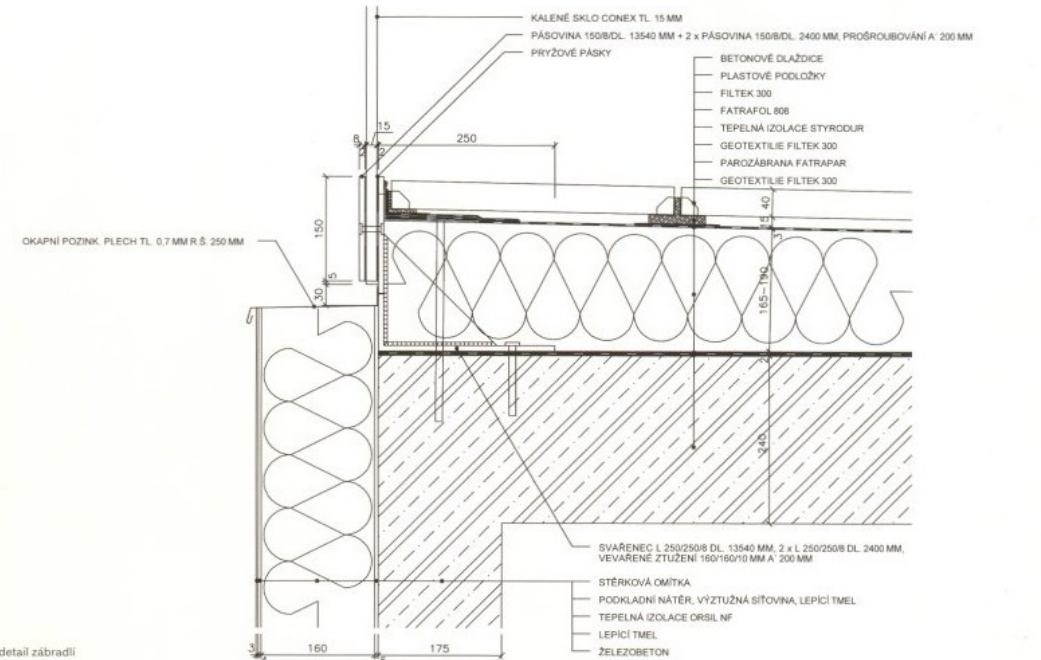
**Jak probíhala spolupráce investor – autor – dodavatel? Vzhledem k tomu, že všichni tři účastníci výstavby měli svoje zkušenosti, probíhala akce velmi realisticky. Pověstný boj architekta o detail, investora o čas a stavební firmy o peníze vyústil v kvalitní dílo. Celý proces výstavby je vždy záležitostí komunikace a kompromisu.**

**Jak hodnotíte architekturu domu celkově? Jsem příznivcem moderní architektury. Kombinací promyšlených detailů, kvalitních materiálů jsme dosáhli efektního díla s dlouhou životností a velkou užitnou hodnotou. Stavby tohoto typu jsou vždy pro stavitele velkou výzvou uplatnit znalosti a zkušenosti.**

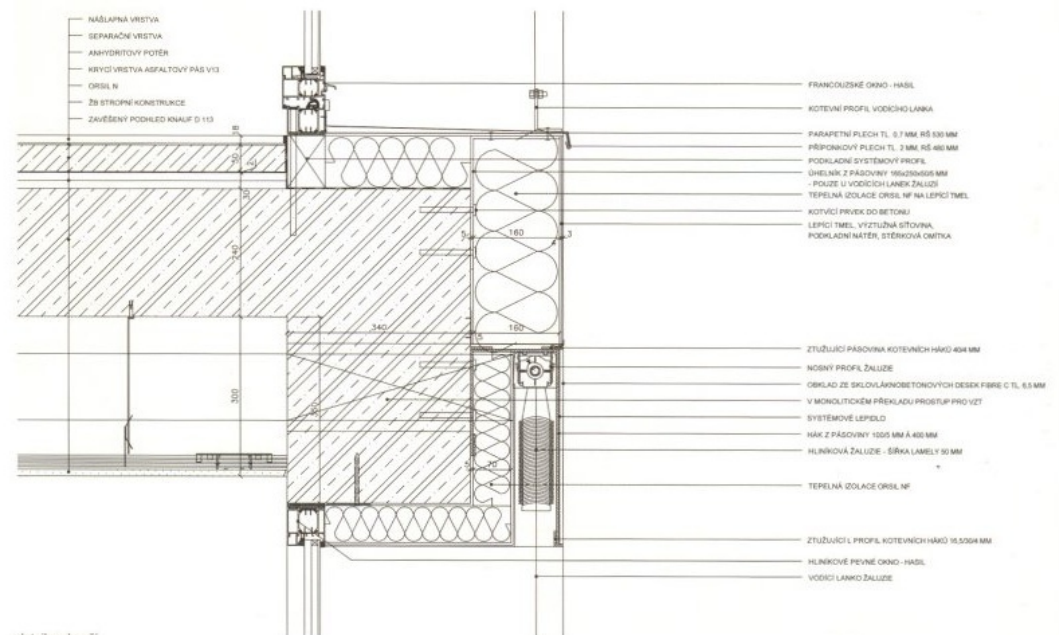
**Existovaly nějaké konstrukční nebo materiálové zvláštnosti, které či komplikovaly/usnadňovaly realizaci? Ještě před zahájením výstavby jsme po dohodě s investorem a projektantem změnili koncepci tradičních živičných hydroizolací**

**Jak hodnotíte architekturu domu celkově? Jsem příznivcem moderní architektury. Kombinací promyšlených detailů, kvalitních materiálů jsme dosáhli efektního díla s dlouhou životností a velkou užitnou hodnotou. Stavby tohoto typu jsou vždy pro stavitele velkou výzvou uplatnit znalosti a zkušenosti.**

**Existovaly nějaké konstrukční nebo materiálové zvláštnosti, které či komplikovaly/usnadňovaly realizaci? Ještě před zahájením výstavby jsme po dohodě s investorem a projektantem změnili koncepci tradičních živičných hydroizolací**



detail zábradlí



detail nadpraží

## DESIGN PRO DŮM MAGDALENA ŘIČNÁ

Nová budova architekta Dalibora Boráka mne oslovila již při první návštěvě ještě nedokončeného objektu. Návrhem atypických informačních prvků jsem měla možnost reagovat na jednoznačné řešení fasády, dvorního prostoru s parkováním, čisté interiéry chodeb i garáží. V některých případech to byl nelehký úkol. Například bylo nutné skrýt necitlivé osazení elektrických rozvaděčů na chodbách. Při návrhu výtvarného řešení informačního systému jsem vycházela z povrchů a materiálů, které se objevují v interiéru.

U hlavního vstupu z ulice je vymezená plocha eloxovaného hliníkového plechu pro umístění firemních logotypů. Světle stříbrný eloxovaný hliník na plochách pro grafiku, subtilně orámovaný, kryje v patrech umístěné

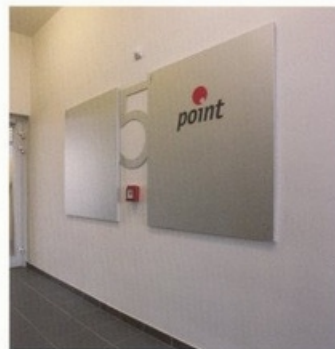
rozvaděče. Mezi těmito patrovými prvky je číselné označení jednotlivých podlaží. Typ písma jsem mohla zvolit podle svého výběru a přihlídnout tak ke vhodnému tvaru i řezu. Je to ideální situace, kdy grafické řešení může reagovat na prostor i záměr architekta. Také v technickém zázemí, garážích a na venkovním parkovišti je přísně dbáno na grafické řešení veškerých označení. Podkladní prvky pro grafiku tvoří pouze probarvený šedý trvanlivý plast nebo se některé texty z fólii lepily přímo na lakovaná dveřní křídla. Realizaci informačního systému pečlivě provedla firma S&K Public.

Další zajímavý výtvarný úkol jsem mohla řešit v interiéru bytu v posledním patře objektu. Pro nasvětlení prostoru předsíně se

## TOP REALIZACE

14

schodištěm navrhl architekt Borák možnost vitráže. Zde jsem zvolila jednoduché grafické symboly – vody, země, vzduchu. Vitráž tvoří dvě skla stejného rozměru. Vzdálenost mezi skleněnými tabulemi umožňuje promítání aplikovaných grafických krajinných symbolů pomocí dopadajících světelných paprsků buď umělého světla ze strany předsíně, nebo přirozeného osvětlení z okenních otvorů protilehlé stěny. Původně uvažované plošné pískování skleněných tabulí bylo na základě domluvy s investorem nahrazeno samolepicí fólií, která imituje pískované sklo. Obdobné výtvarné řešení má i navrhovaný skleněný obklad za kuchyňskou linkou. Z rubové strany trzeného skla bude plošně vypískován grafický motiv „země“.



## DŮM V ULICI MILADY HORÁKOVÉ V BRNĚ TEXT KAREL DOLEŽEL

V poslední době mám pocit, že psané slovo, natož o architektuře, nikdo nečte, takže se snažím vyhýbat psaní recenzí, jak to jen jde, ale výzva k recenzi tohoto domu má jistý pikantní nádech. Autorem je předseda České komory architektů. Takže zájem čtenářů je snad i možný, neboť jak tvoří předseda komory, mohlo by vypovídat trochu i o komoře samé. Možná si někteří myslí: tak se ukaž, předsedo. Na druhou stranu se mnozí podivovali, zda má vůbec smysl věnovat se tak běžnému domu, jakých je v Praze bezpočet.

Dalibor Borák, dlouholetý člen spolku Obecní dům Brno, působil drahou dobu v Ateliéru Brno, Hruša & Peláček architekti, což je dnes již minulost. Nímal jsem ho především v souvislostech velkých investičních zahraničních akcí, které s úspěchem, i díky perfektnímu jazykovému vybavení, vedl, Ikea, Tesco atd. V roce 2001 založil firmu Dobrý dům, s.r.o., a tato realizace je jistou výkladní skříní ateliéru, který vznikl spojením se stavební firmou. Předchozí realizace přílišné nadšení nevzbuzují, banální domy se sedlovými střechami, architektura se nekonala. Proto je tento dům na významném místě v Brně, na tramvajové radiále do Černých Polí, nepřehlédnutelný. Nejen běhloskvočí fasádou a černým parterem. Zástavba prouk je záslužná věc v každém městě a samozřejmě prostorově a architektonické souvislosti místa vždy ovlivní autora. Je otázkou jak, ale ignorovat je nelze nikdy. Zde jde o stavbu, která má exkluzivní sousedy. Na protější straně ulice (č. o. 7) jde o nobilesni šestipodlažní nájemní dům s uskočeným sedmým podlažím a působivým červeným keramickým obkladem v kombinaci s bílými, kamennými předsazenými fasétami kolem oken. Skvělá ukážka brněnské meziválečné bytové výstavby od Endre Steinera z roku 1937. Vedle (č. o. 5a) této dominantně levé strany ulice sekunduje skromněji pojeďnaný bytový dům z roku 1938 od Zikmunda Kerekese. Na opačné straně pak ulici jednoznačně dominuje dům bývalé Okresní nemocenské pokladny od Huberta Gessnera, jedno ze stěžejních děl rané brněnské moderny z let 1903–1904. Památkově chráněný dům zaujme jak nezvyklým tvarováním fasády

s postranními segmentovými arkýři, tak bizarně tvarovanou mansardovou střechou s lodžií, ale především barevností fasády ze zeleně a červeně glazovaných cihel. Lze se jen domýšlet, nakolik bydlení v nejvyšším podlaží v tomto domě ovlivnilo tvůrčí počin architekta v sousedství. Je ovšem evidentní, že tvaroslovi domu se podepsalo i na dalších, právě nově zrekonstruovaných a památkově chráněných secesních domech – č. o. 12, 14, 16 ve stejné uliční frontě. Zadaní na polyfunkční dům v proluce na poměrně úzké parcele vždy prověří schopnosti architekta ohledně dispozičních oříšků s umístěním požadovaného počtu parkovacích míst. Nezbytnou nutností je rovněž nepřilíhnutí atraktivní prostor průjezdu do dvorní části pozemku. Zde problém autor vyřešil situováním průjezdu do levé části parteru, v pravé vytvořil obchodní plochu s tím, že prosklená stěna obchodu pokračuje dovnitř dispozice, výklad tak má fungovat i uvnitř domu, kde se nachází i hlavní vstup. Nedostatek místa je řešen vtipným umístěním autovýtahu v průjezdu do dvora. Dvůr je, bohužel, téměř celý obětován parkování, pomíneme-li robustní pozinkovanou konstrukci v zadní části pozemku, na níž se snad v budoucnu bude pnout jediný zeleň na dvoře. Přestože podzemní podlaží zabírá téměř celou plochu pozemku, poněkud mě překvapilo málo parkovacích míst na úkor komunikací. Objekt má jedno centrální schodiště s výtahem, umístění logicky vyplývá z orientace osvětlených ploch do ulice a do dvora. Betonové pohledové pojeďnaní jádra splňuje standard, příjemným zpestřením je grafický design orientačního systému od Magdaleny Řičné. Ta je i autorkou skleněné stěny v bytě na téma země, voda, vzduch. Vlastní objekt lze charakterizovat několika slovy: dobře řemeslně udržený dům. Nic víc, nic míň. Ale to je patrně hodnota, jejíž cena neklesá. Tím nejsou jen myšlena řemesla konkrétní, ale především řemeslo architekta. V uliční frontě je dům pětipodlažní, šesté a sedmé podlaží tradičně funkcionalisticky ustupuje, viz již zmíněný dům naproti od E. Steinera. Jako problematické se může jevit umístění teras, jednak jsou orientovány

## TOP REALIZACE RECENZE

16

na severozápad a jednak do rušné ulice. Černý parter versus bílé tělo domu s velkými okny. Velmi střídmý architektonický slovník se sice nezakoktá, ale například v parteru dochází k jisté materiálové diskrepanci. Obklad matnými skloceментovými deskami u průjezdu poněkud nekomunikuje s lesklým černým sklem v druhém podlaží v pravé části. Rozdíl materiálů je patrný, barevný odstín téměř stejný. Estetický dojem zaskřípe. Dům má nespornou noblesu a eleganci, což je příjemné překvapení, např. vstupní dveře jsou na výšku podlaží, okna jsou bez parapetů, motiv francouzských oken se skleněným zábradlím je dokonalý, zábradlí skutečně není vidět, jen cítit. Poněkud zarážející je v kancelářích absence zdvojených podlah. Případné rozvody a připojení se musí provádět buďto z podhledu, nebo z podlahy. Transparentnost domu je dokonalá, průhled z ulice na dvůr ovšem již vadí některým nájemníkům, takže svými „umnými“ sklobetonovými stěnami tomu učinili přítrž. Mezonetový byt mě překvapil poměrně malými ložnicemi a nepoměrně velkými šatnami u každé z nich. Ale patrně přání klienta. Pojeďnaní fasády můžeme označit za tzv. protifuncionalistické klíšé. Okna jsou samostatné otvory ve stěně, ale posunuté, zkrátka horizontála je akceptována, ale vertikály jsou narušeny. Pokud si vzpomínám, s tímto řešením jako jedno z prvních přišlo nizozemské Mecanoo a inspirací jim bylo hnutí De Stijl, potažmo Mondrianovy obrazy. Dnes je toto řešení naprostým klíšé. Viz brněnská Omega nebo právě dokončovaný dům v Kozí ul. od Markéty Veselé. Nemluvě o desítkách dalších případů u nás i ve světě. V interiérech bytů je uplatněno rovněž poněkud módně prošlý bělený dub. Betonové dlažby na terasách nevábí zrovna k ulehnutí nad ruchem ulice, dřevěná podlaha by byla jistě sympatičtější v tomto přísném domě. Tím je myšlena ona přísnost dle prof. Sváchy v české a moravskoslezské architektuře na přelomu století. Místo módní organiky ověřená kosmopolitní, leč solidní přísnost. Zkrátka dobře řemeslně odvedený dům (kdyby byly všechny aspoň takové), myslím, že se za šéfa komory kvůli tomu určitě nemusíme stydět.

## ENTROPIE OKENNÍHO RASTRU PŘIPRAVIL MICHAL JANATA

Jakou miru neuspořádanosti unese fasáda, aby zůstala čitelným „textem“ sestaveným z konstrukce, zdíva a oken? Dalibor Borák porušil pravidelný rastr oken na uliční a zejména dvorní fasádě rozličnými posuny vůči okenním osám a variantními formáty oken, a tím dům, jak říkával Viktor Šklovskij, ozvláštnil. Básnická řeč je podle tohoto ruského teoretika literatury ozvláštněna proto, že „vyvádí z automatismu vnímání“<sup>1</sup>. Podobně je tomu v architektuře. Jestliže náš vjemový automatismus očekává pravidelný rastr oken, pak celý systém odchylek od okenních os je vnímán jako zvláštnost, jako neočekávaná překvapení, což je prízma, jímž bylo ještě v době modernismu vnímáno umění. Dalším vyvedením z míry každodenního tonutu v próze všedního dne je skutečnost, že dvorní fasáda je ještě méně pravidelná a apartnější než uliční. Proč by nemohl rub domu, odvrácená strana stavby, být licem? Řečeno jazykem numismatiky je avers zaměřen na revers. Proč by však nemohl dům nabýt své estetické plnosti právě ve své reversní části? Musí být nutně dvorní část domu něčím méně než vstupní, reprezentativní část? Vedle rozvolněné fasády, osvobozené od tyranie pravidelnosti okenního rastru, si tedy autoři dopřáli další svobody – učinili reprezentativnější skrytou část domu. Vzali-li bychom za slovo Colina Rowea, jenž tvrdí, že v moderní architektuře je „volné průčelí vyměněno za volný půdorys“<sup>2</sup>, pak bychom brněnský dům Heleny a Dalibora Borákových mohli použít jako hmatatelné zpochybnění této teze. Při použitím konstrukčním systému bychom očekávali volný Le Corbusierův plan libre. Opak je však pravdou, protože zde máme volnou fasádu oproti vázanému půdorysu, danému uliční situaci a tvarem někdejší proluky, na níž stavba vyrostla. Posunutí oken od os i značná variabilita okenních výřezů komplikují vnitřní poměry v domě, pokud architekt neumí překlenout rozpor mezi fasádou a vnitřními dispozicemi. V tomto punktu zvládli autoři zrádnou ambivalentnost okenních výřezů obvykle kolidujících s rozmístěním místnosti uvnitř domu se záviděníhodnou bravurou. Konfigurace oken v celku fasády je důležitou částí celkového konceptu, neboť ve značné

míře stavebně dům definuje: „Obrazové rámy mají svůj původ v oněch zdánlivých okenních rámech, jež měly rozhodujícím způsobem přispět k vyvolání iluzivního pohledu do starořecké krajiny. U skutečného okna je situace spíše opačná. Diváme-li se ven, vidíme sice realitu, ale jen určitý výřez reality – jak ho udává okenní rám. Nejde tedy tak docela o skutečnost, ale o reprezentaci skutečnosti manipulovanou okenním rámem. Ať už je poloha okna ve vztahu ke skutečnosti jakkoli náhodná, nakonec působí volba výřezu chtěně a artifiálně.“<sup>3</sup> V tomto případě je entropický rastr oken nejen poznávacím znamením domu, ale i jednou ze zvláštností, díky níž může aspirovat na zařazení mezi nejosobitější stavbu posledního období u nás.

V kontrastu k rozvolněnému okennímu rastru jsou dispozice stroze vymezeny a střídme asketické jsou i interiéry. Rozevřátá fasáda nemá za následek dispoziční anarchii, ale naopak, dům je provozně velmi dobře promyšlen. Racionalita dispozic provozně ospravedlňuje skladbu oken na fasádě a ukazuje, že autoři nebyli vedeni estetickou samoučelností. Podíváme-li se blíže na čtveřici prostředních oken v horních patrech (kde jsou mezonetové byty) dvorní fasády, vidíme, že střídání výškových a šířkových formátů oken vytváří nejen důmyslnou kompozici kontrapunktu, ale umožnilo i svobodnější zacházení s vnitřním prostorem. Označíme-li výškový formát jako A a šířkový jako B a zvolíme-li versologické hledisko, pak dostaneme typ verše ABBA. Toto schéma nás vyvádí z omylu, že jde, převedeno opět do řeči versologie, o volný verš. Okenní versologie brněnského domu má ve skutečnosti přesnou strukturu. Respektive je volným i vázaným veršem dohromady. Nepravidelnost má v tomto případě svá pravidla a uvolňuje manévrování uvnitř a zároveň vytváří svého druhu sémantické gesto ve smyslu, jaký mu udělal Jan Mukařovský. Zůstaneme-li na půdě versologie, protože teorie architektury nemá v tomto směru pojmový arzenál, pak můžeme chápat brněnský dům jako „odvržení metra“, jak o tom hovoří Miroslav Červenka v souboru studií Z večerní školy versologie: „Odvržení metra, jednoho z nadindividuálních požadavků

## TOP REALIZACE RECENZE

18

kladených na básníka, je interpretováno jako dílčí akt, synekdochicky poukazující k řadě takových aktů osvobodivého odmítnutí celého souboru norem, vystupujících dotud s nárokem na obecnou platnost.“<sup>4</sup> V tomto ohledu je metrické kázni podřízena jak historizující architektura 19. století, tak rozmístění pásových oken u funkcionalistické architektury minulého století. „Odvržení metra“ je při všech inovacích velmi ojedinělé. A to není zdaleka vše.

Něčím, co se v našich interiérech objevuje zřídka, jsou kupříkladu šatny. Ty jsou v brněnském domě pojaty jako samostatné oddělený prostor, čímž se autor vyhnul tomu, čemu v návaznosti na herecký paradox Denise Diderota říká paradox skříně. Ten lze vyjádřit tak, že tento kus nábytku nejen vytváří úložní prostory, ale sám místo zabírá, to znamená, že sám úložní prostor potřebuje. Paradox skříně ještě nikdo nevyřešil, protože tento mobiliář je zároveň konkávní (jeho vnitřní objem je schopen pojmout věci) i konvexní (vnějším objemem zabírá prostor místnosti). Skříně jsou většinou prostorovými uzurpátory. Tento rozpor se snažili vyřešit modernisté i avantgardisté vestavěnými skříněmi. Hranici mezi úložním prostorem a prostorem místnosti vytvářela stěna. Ideální řešení? Jan Turnovský, geniální teoretik architektury, vynalezl v roce 1978 způsob nejušpornějšího balení dvou druhů těstovin: Do šestiúhelníkové krabice naskládá makarony a do nich, protože jsou duté, vložil špagety. Dosáhl tak matematicky vyčíslené úspory místa, kdy se dva druhy těstovin vešly do dvojnásobně menšího prostoru, než kdyby byly naskládány vedle sebe. Patent se neujal pro svou nepraktičnost: Kdo by ukládal špagety do dutých makaronů? Musel by se vynalézt speciální stroj a to jsou další náklady. Jenže princip úložnosti se dá využít i jinak. Jak ušetřit místo, jež nám zabírají skříně, abychom zároveň získali úložný prostor? Tento problém vyřešili Helena a Dalibor Borákoví samostatnou šatnou. Odpadlo tedy řešení aporie, zda skříně chápat jako makaron, a tedy ji pojímat jako „jímku“ na uskladnitelné předměty, anebo jako špagetu, a tím pádem jí v bytě vyhradit prostor, který bude neomalé zabírat. Ještě konkrétněji řečeno, zapustíme-li

skříně do zdi, je to skříně – makaron, dopustíme-li, aby nám okupovala kus místnosti. V našem případě je zcela lhostejné, zda jsou skříně typologicky špagety či makarony. Tím se autoři zbavili dilematu úložního prostoru, který sám úložní prostor potřebuje. Vyřešení paradoxu skříně není malý výkon, tím spíše, že je tento paradox neřešitelný. V celém domě bychom našli řadu takových šikovných řešení, k nimž bychom marně hledali obdobu u jiných staveb. Z mnoha dalších čtostí domu jsou to třeba dřevěné lišty u podlah či lemy u kamenné podlahy jako výraz úcty k mizejícímu řemeslu.

Dům v ulici Milady Horákové je plodně ambivalentní. Za rozvířenou fasádou s „poházenými“ okenními otvory bytují klidné a racionální dispozice. Svým průčelím je dům obrácen do dvora. Členění fasády

„naráží“ na kordonovou římsu, která je ale jen pomyslná. Autoři pracovali se zlatým řezem, ale velmi neortodoxně. Dům provokuje (dá se dnes něčím provokovat?), ale zároveň je novátorsky tradicionalistický, což je vlastní tém nejlepším brněnským stavbám. Je vzdáleným ozvukem bílého „brněnského“ funkcionalismu, ale zároveň je uzavřen do své svébytnosti. Komunikuje se svým okolím transparentním „zábradlím“ balkonů v obou horních, ustoupených podlažích a jejich dlažbou evokující městské velkoformátové dláždění, ale zároveň se uzavírá, zahluhuje se svými patrovými garážemi a i elegantní extravagantní své fasády se vyděluje z okolí, byť kvalitní zástavby od takových autorů, jako byli Hubert Gessner (Okresní nemocenská pokladna, 1903–1904). Dům má

## TOP REALIZACE RECENZE

19

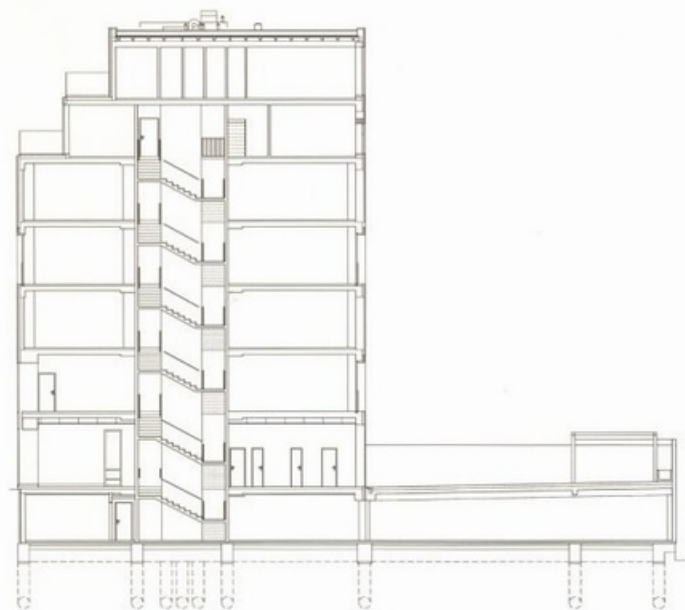
být dvojnásobný, protože svou jednoznačností by se vyčerpával a okoukal. Městský víceúčelový dům má navzdory okolnosti, že očekávat předvídatelné je sterilní, své místo ve stavební historii Brna (i daleko za tímto pozoruhodným architektonickým teritoriem) zajištěno.

<sup>1</sup> Viktor Šklovskij, *Teorie prózy*, přeložil Bohumil Mathesius, Praha 1933, s. 23

<sup>2</sup> Colin Rowe, *Matematika ideální vily a jiné eseje*, přeložila Alena Všecká, Praha 2007, s. 23

<sup>3</sup> Jan Turnovský, *Poetika zedního výstupku*, přeložil Evžen Turnovský, Praha 2004, s. 94

<sup>4</sup> Miroslav Červenka, *Z večerní školy versologie II. Sémantika a funkce versových útvarů: versologický průvodce tvorbou generace 90. let*, Praha 1991, s. 45





půdorys 3. NP



půdorys 1. NP



půdorys 1. PP

**English Town House, Brno** Milady Horákové street was designed as a prestigious city boulevard. This structure consists of a town house with a sample room – shop, administration area, two maisonette flats and an underground garage. The building has a ground plan with dimensions of 13.4 x 18.0 metres with the car park on the courtyard with dimensions of 13.4 x 15.5 metres. The enclosed volume is 5 957 m<sup>3</sup>. The underground floors contain garages with twelve spaces with an additional nine spaces on the courtyard behind the building. Access to the parking places on the courtyard is through a passageway, a car lift for parking on the 'ground floor' level. The passageway is situated on the first floor with access to the corridors of the buildings with a staircase and the lift, as well as a shop which could have two floors. Connecting up with the second floor with a steel inner staircase has been prepared. Variable spaces for hire, either offices or flats, are located on the third, fourth and fifth floors. The loose layout around the staircase towers and installation lifts in each of the gable walls make possible space for either one or two renters on each floor. The sixth and seventh floors contain two maisonette flats with balconies and loggias. One of them has dimensions of 128 m<sup>2</sup> and terraces consisting of 42 m<sup>2</sup> while the second is 162 m<sup>2</sup> with terraces consisting of 42 m<sup>2</sup>. The building is situated in a vacant space serving to solidify the block of homes and becoming an integral part of the street.



**MĚSTSKÝ DŮM  
MILADY HORÁKOVÉ, BRNO**

KLIENT soukromá osoba

AUTOŘI Ing. arch. Helena Boráková, Ing. arch. Dalibor Borák

SPOLUPRÁCE Ing. Martin Přihoda

DODAVATEL VITRÁŽE S&K Public spol. s r.o.

PLOCHA POZEMKU 457,7 m<sup>2</sup>

ZASTAVĚNÁ PLOCHA 448,9 m<sup>2</sup>

OBESTAVĚNÝ PROSTOR 5957 m<sup>3</sup>

NÁKLADY neuvedeno

REALIZACE 2008